

Procès-verbal du Comité d'accompagnement pour l'aéroport de Liège du 23 juin 2023

Présents :

Membres :

- Monsieur **Denis LEMERCINIER**, représentant du Ministre Adrien DOLIMONT
- Monsieur **Frédéric JACQUET**, représentant effectif de Liege Airport
- Monsieur **Nicolas THISQUEN**, représentant effectif de la SOWAER
- Monsieur **Thibaut de VILLENFAGNE**, représentant suppléant de la SOWAER
- Monsieur **Johan ANCIA**, président et représentant effectif de la commune d'Engis
- Monsieur **Etienne CARTUYVELS**, représentant effectif de la commune de Faimés
- Monsieur **Henri CHRISTOPHE**, représentant effectif de la commune de Fexhe-le-Haut-Clocher
- Madame **Véronique PASSANI**, représentante suppléante de la commune de Flémalle
- Madame **Bojana VISIC**, représentante effective de la commune d'Herstal
- Monsieur **Emmanuel LIBERT**, représentant suppléant de la commune de Juprelle
- Monsieur **Joseph SIMONE**, représentant effectif de la commune d'Oupeye
- Monsieur **Francis DEJON**, représentant effectif de la commune de Saint-Georges-sur-Meuse
- Monsieur **Hubert JONET**, représentant effectif de la commune de Verlaine
- Madame **Gisèle MAGNO**, secrétaire du Comité, SOWAER-Environnement Liège

Membres invités :

- Madame **Laura IKER**, représentante de la commune d'Esneux
- Monsieur **Xavier LISEIN**, représentant suppléant de la commune de Braives
- Monsieur **Jean-François BRILLON**, représentant de la commune de Crisnée
- Monsieur **Ernur COLAK**, représentant de la commune de Visé

Excusés :

- Madame **Géraldine DESILLE**, représentante effective du Ministre Adrien DOLIMONT
- Monsieur **Michel JAVAUX**, représentant effectif de la commune d'Amay
- Monsieur **Didier LACROIX**, représentant suppléant de la commune d'Amay
- Monsieur **Grégory PHILIPPIN**, représentant effectif de la commune d'Ans
- Monsieur **Philippe SAIVE**, représentant suppléant de la commune d'Ans
- Monsieur **Thibaut SMOLDERS**, représentant effectif de la commune d'Awans
- Monsieur **François LEJEUNE**, représentant suppléant de la commune d'Awans
- Madame **Valérie HIANCE**, représentante effective de la commune de Bassenge
- Madame **Audun BROUNS**, représentante suppléante de la commune de Bassenge
- Madame **Sophie THEMONT**, représentante effective de la commune de Flémalle
- Monsieur **Salvatore FALCONE**, représentant effectif de la commune de Grâce-Hollogne
- Madame **Christine SERVAES**, représentante effective de la commune de Juprelle
- Monsieur **Vincent LESAGE**, représentant effectif de la commune de Liège
- Monsieur **Jean-François RAVONE**, représentant effectif de la commune de Villers-le-Bouillet
- Monsieur **François WAUTELET**, représentant suppléant de la commune de Villers-le-Bouillet
- Monsieur **Philippe MORDANT**, vice-président et représentant effectif de la commune de Donceel

- Monsieur **Arnaud DELVAUX**, représentant suppléant de la commune de Donceel
- Madame **Dominique SERVAIS**, représentante effective de la commune de Geer
- Madame **Evelyne KERZMANN**, représentante suppléante de la commune de Geer
- Madame **Virginie DEFRANG-FIRKET**, représentante de la commune de Neupré
- Monsieur **Sébastien HERBIET**, représentant de la commune de Nandrin
- Monsieur **Pol GUILLAUME**, représentant de la commune de Braives
- Monsieur **Bernard ALLELYN**, représentant de la commune de Herve
- Monsieur **Didier HELLIN**, représentant de la commune d'Ohey

Début de la réunion : 14h15.

La réunion a lieu en présentiel.

Monsieur JONET assure la présidence du Comité en attendant l'arrivée de Monsieur ANCIA.

1. Approbation du procès-verbal de la réunion du 24 mars 2023

Le Comité approuve à l'unanimité le procès-verbal du 24 mars 2023.

2. Permis environnement de l'aéroport – les procès-verbaux des réunions du Comité

Le président donne la parole à Monsieur JACQUET.

Il informe le Comité que le nouveau permis accordé à Liege Airport lui impose la mise en ligne des procès-verbaux du Comité visé par l'arrêté du 20 décembre 2018. Dans la mesure où la SOWAER assure le secrétariat du Comité, elle mettra en ligne les procès-verbaux sur son site. Ceux-ci seront accessibles prochainement via le site internet de Liege Airport qui disposera d'un lien vers celui de la SOWAER. Les membres du comité seront informés par mail de la mise en ligne effective.

3. Plaintes « bruit » relatives au premier trimestre 2023

Le président donne la parole à Monsieur de VILLENFAGNE afin de présenter les statistiques des plaintes liées aux nuisances sonores de l'aéroport enregistrées par la SOWAER sur l'année 2022 (*présentation jointe en annexe*).

Des représentants des communes ont l'impression qu'il y a moins de vols qu'auparavant.

4. Campagnes de mesures sonores – Etat d'avancement

Le président donne la parole à Monsieur de VILLENFAGNE afin de présenter l'état d'avancement des mesures sonores (*présentation jointe en annexe*).

La campagne se termine. Les résultats seront livrés lors du prochain Comité.

Les mesures sonores dans les communes en dehors du PDLT vont pouvoir débuter à la rentrée. La SOWAER reviendra vers les communes concernées pour les modalités pratiques.

5. Divers

- Le point sur les activités de l'aéroport

Le président donne la parole à Monsieur JACQUET qui informe le Comité des chiffres liés à l'activité de l'aéroport de Liège.

L'aéroport enregistre une baisse notable de ses activités depuis janvier 2023 :

- 4.000 mouvements en moins sur les 5 premiers mois de 2023 par rapport à la même période de 2022. Soit une diminution d'environ 23%.
- On arrive à une même proportion entre les vols de jour et de nuit.

Cependant, l'aéroport est passé 41.500 passagers sur les 5 premiers de 2022 à 55.500 passagers en 2023.

Les activités sont fluctuantes. L'aéroport se prépare à 2 ou 3 moins bonnes années.

Cela implique de revoir le master plan de l'aéroport. Il doit également tenir compte de développement foncier de l'aéroport à 5 ans. Celui-ci doit être approuvé au conseil d'administration de la semaine prochaine.

Quant au nouveau permis, Liege Airport a introduit un recours en intervention volontaire par rapport au recours. Les premiers mémoires seront déposés durant l'été dont celui de Liege Airport. Au niveau des communes qui ont introduit un recours, on trouve Awans et des communes flamandes, mais également deux associations environnementales, Canopéa et Dryades, ainsi qu'une personne à titre individuel qui représente le CLAP. Il faut compter un délai de 2 à 4 ans pour que la procédure aboutisse.

- **Projet Aéro-sols – Etat d'avancement**

Le président donne la parole à Monsieur de VILLENFAGNE afin de faire part de l'état d'avancement du projet Aéro-sols.

Pour mémoire, la SOWAER a été chargée de réaliser un monitoring de la qualité de l'air autour des aéroports wallons et ce, en partenariat avec ISSeP. Les stations de mesures sont en cours de pérennisation.

Fin 2022, la ministre de l'Environnement a sollicité la mise en place du projet Aéro-sols sur les deux aéroports wallons. La méthodologie a été fixée arrêté ministériel et les mesures sont réalisées par ISSEP et ECO IMPACT.

Le 23 mai 2023, une réunion citoyenne s'est tenue Donceel afin de solliciter des candidats acceptant une station de mesures dans leur jardin.

7 points de mesure sont en cours d'installation. Les premiers relevés vont pouvoir débiter et s'étaleront sur une période d'un an. Par la suite, une réunion citoyenne sera à nouveau organisée afin de communiquer les résultats.

- **Enquête de satisfaction auprès des riverains**

Le président donne la parole à Madame MAGNO pour présenter les résultats de l'enquête de satisfaction menée auprès des riverains des aéroports de Liège et Charleroi (*présentation jointe en annexe*).



Le représentant d'une commune demande que les chiffres de l'échantillon soit distingué entre Liège et Charleroi sur le slide concerné.

Fin de la réunion : 14h45.

A handwritten signature in blue ink, consisting of a vertical stroke on the left, a horizontal stroke across the middle, and a curved stroke on the right.A handwritten signature in blue ink, featuring a large, stylized initial 'A' followed by a horizontal line and a small flourish at the end.



Pour des demain durables

Comité
d'accompagnement pour
l'aéroport de Liège

23 juin 2023



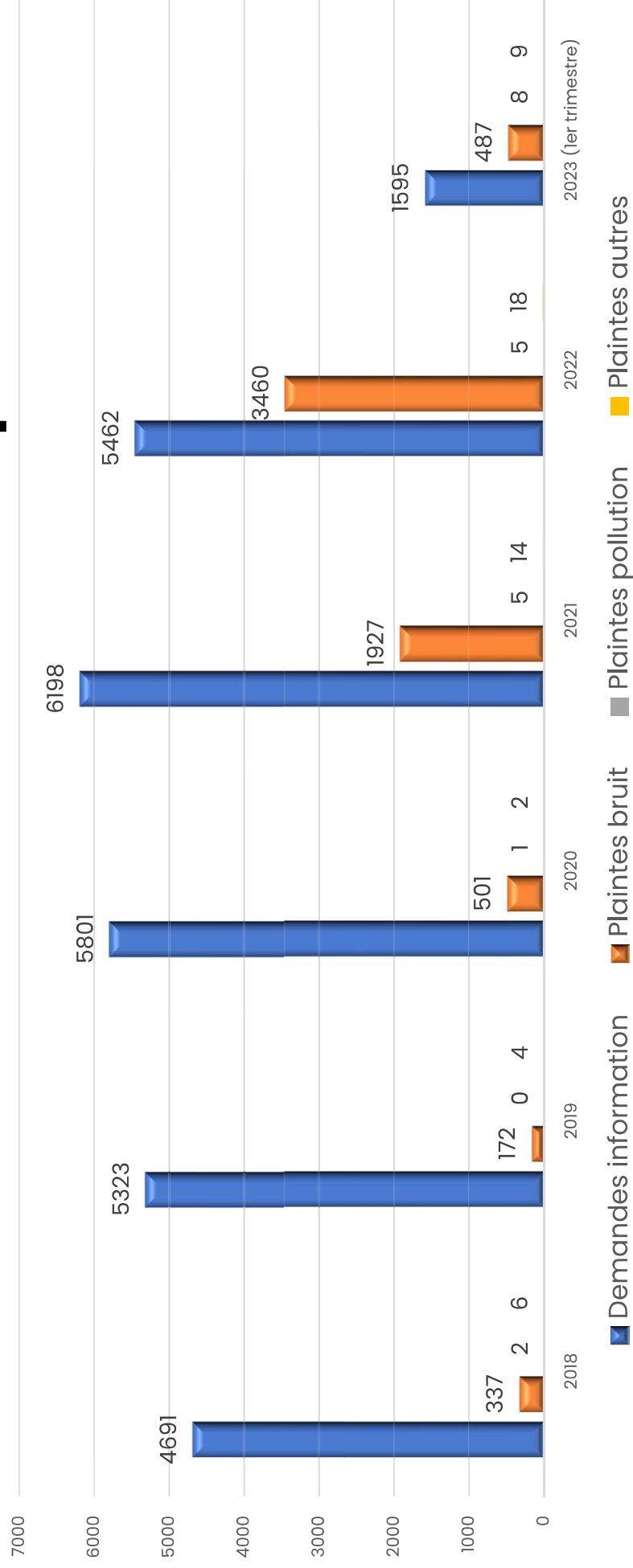


Plaintes « bruit »

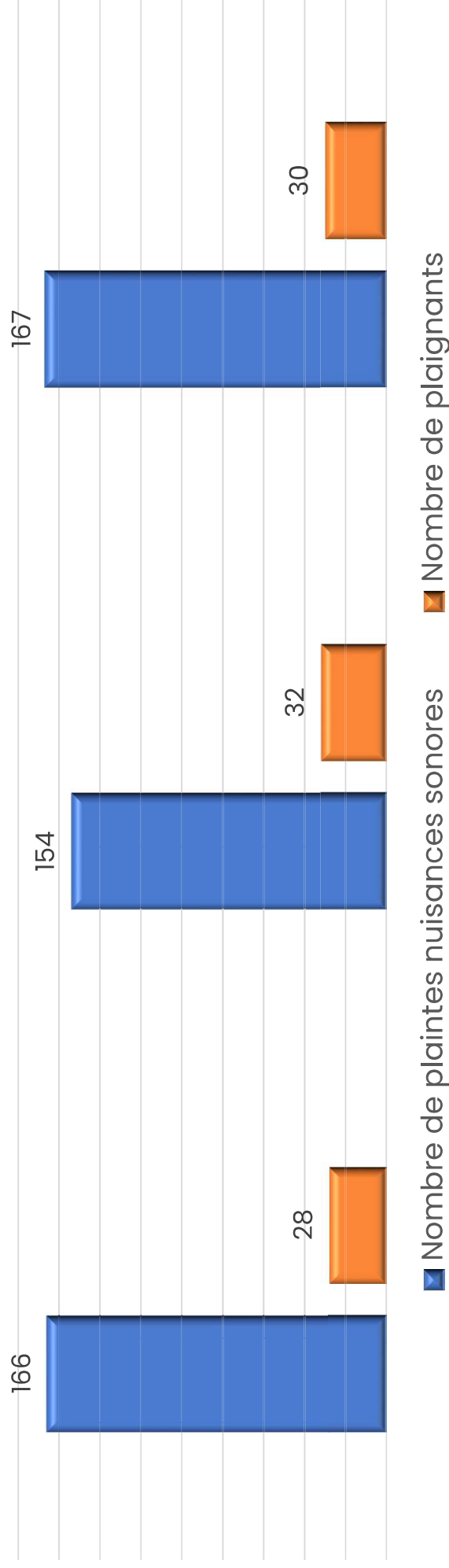
1^{er} trimestre 2023



Evolution annuelle des demandes d'information et des plaintes



Evolution mensuelle des plaintes « bruit » et plaignants



Sur le 1^{er} trimestre 2023, 487 plaintes ont été enregistrées et émanent de 64 riverains dont **8 riverains** qui ont émis un total de 399 plaintes « bruit », soit **82% des plaintes**.

Traitement des plaintes « bruit »

Toutes les plaintes ont été traitées.

Sur les 487 plaintes, 472 portent sur des vols ciblés dont 451 concernent l'aéroport de Liège.

Au total, ce sont 738 vols ciblés qui ont été analysés.

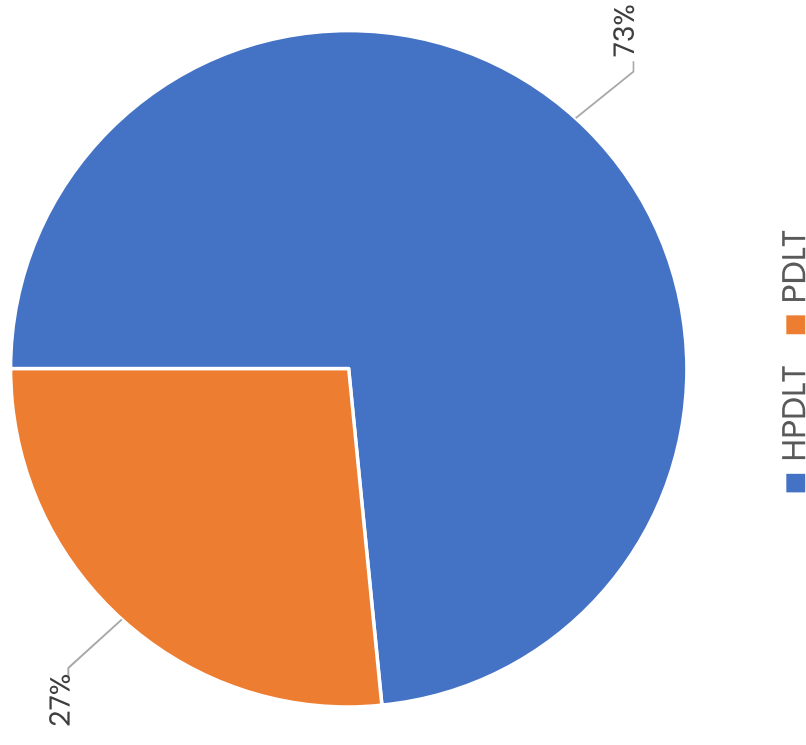
Sur les 451 plaintes, 401 (89%) concernent 1 vol.

Analyse des plaintes « bruit »

LOCALISATION DES PLAIGNANTS :

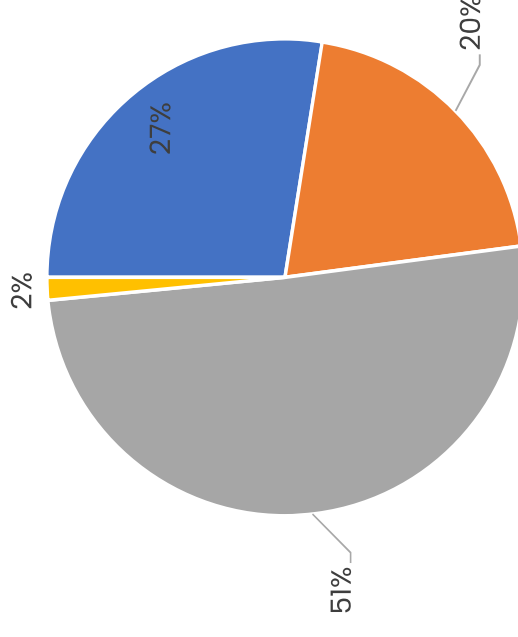
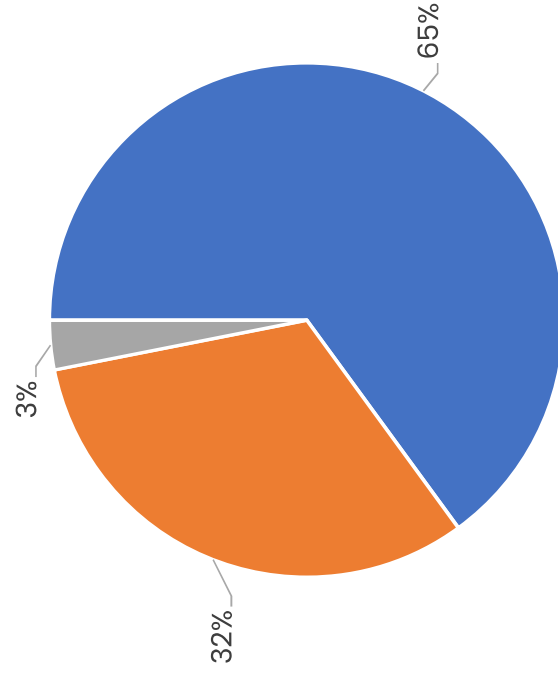
Les 487 plaintes « bruit » émanent de 64 personnes:

- 47 sont situés en dehors du PDLT,
- 17 sont situés dans le PDLT dont 3 ont émis 302 plaintes, soit 62% des plaintes.



Analyse des plaintes « bruit »

HORAIRES DES VOLS :



■ Vols en semaine ■ Vols le week-end ■ Vols en semaine et le week-end ■ Journée ■ Soirée ■ Nuit ■ 24h sur 24h

Sur les 451 plaintes :

- 228 plaintes concernent des vols de nuit,
- 293 plaintes concernent des vols en semaine.

Analyse des plaintes « bruit »

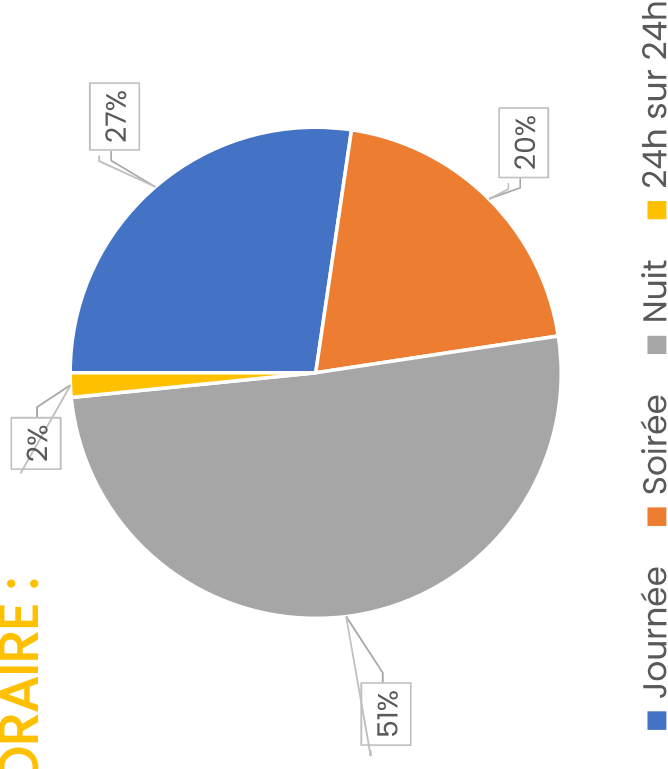
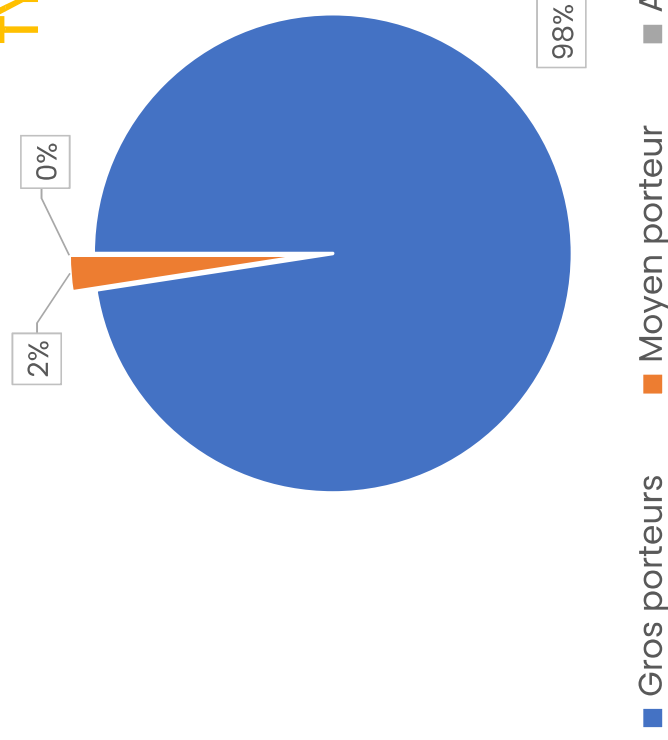
PROCEDURES DE VOLS :

Sur les 451 plaintes:

- 285 (63%) plaintes sont liées à des vols en **sens normal**
dont 174 sont des atterrissages,
- 161 (36%) plaintes sont liées à des vols en **sens inverse**
dont 153 sont des décollages,
- 4 plaintes (1%) sont liées à des vols d'entraînement,
- 1 plainte liée à un essai moteur.

Analyse des plaintes « bruit »

TYPE D'AVIONS ET HORAIRE :



Sur les 451 plaintes:

439 plaintes sont liées à des vols « gros porteurs » dont 223 concernent des vols de nuit.

Analyse des plaintes « bruit »

CONFORMITE DES VOLS :

Sur les 451 plaintes:

- 11 plaintes sont liées à une trajectoire inhabituelle,
- 48 plaintes sont liées à des vols avec au moins un dépassement des valeurs cibles au droit du réseau de sonomètres.

Répartition des plaintes "bruit" hors et dans le PDLT par commune

Commune Principale	NB Plaintes - PDLT	NB Plaintes - PDLT(%)	NB Plaintes - HPDLT	NB Plaintes - HPDLT(%)	NB Plaintes - Bruit	Objet Plainte - Bruit
AMAY	0	0,00%	5	3,07%	5	5
ANS	278	85,80%	5	3,07%	283	283
AUBEL	0	0,00%	3	1,64%	3	3
AWANS	2	0,62%	5	3,07%	7	7
BASSENGE	0	0,00%	16	9,62%	16	16
BLÉGNY	0	0,00%	3	1,84%	3	3
DALHEM	0	0,00%	1	0,61%	1	1
DONCEEL	0	0,00%	2	1,23%	2	2
ENGIS	2	0,62%	0	0,00%	2	2
FAIMES	25	7,72%	1	0,61%	26	26
FEXHE-LE-HAUT-CLOCHER	0	0,00%	2	1,23%	2	2
FLÉMALLE	9	2,78%	1	0,61%	10	10
GEER	0	0,00%	31	19,02%	31	31
GESVES	0	0,00%	1	0,61%	1	1
GRÂCE-HOLLOGNE	2	0,62%	0	0,00%	2	2
HAMMOIR	0	0,00%	4	2,45%	4	4
HANNUT	0	0,00%	2	1,23%	2	2
HEERS	0	0,00%	3	1,84%	3	3
HERSTAL	1	0,31%	0	0,00%	1	1
HUY	0	0,00%	1	0,61%	1	1
JUPRELLE	0	0,00%	1	0,61%	1	1
LIÈGE	0	0,00%	37	22,70%	37	37
NEUPRÉ	0	0,00%	1	0,61%	1	1
OUPEYE	0	0,00%	3	1,84%	3	3
SAINT-GEORGES-SUR-MEUSE	3	0,93%	0	0,00%	3	3
Saint-Nicolas	0	0,00%	1	0,61%	1	1
SERAING	0	0,00%	1	0,61%	1	1
SPRIMONT	0	0,00%	1	0,61%	1	1
THEUX	0	0,00%	1	0,61%	1	1
TINLOT	0	0,00%	1	0,61%	1	1
VILLERS-LE-BOUILLET	2	0,62%	0	0,00%	2	2
WANZE	0	0,00%	2	1,23%	2	2
WAREMME	0	0,00%	28	17,18%	28	28
Total	324	100,00%	163	100,00%	487	487

Répartition des plaignants (Bruit) hors et dans le PDLT par commune

Commune Principale	Plaignants PDLT	Plaignants PDLT(%)	Plaignants HPDLT	Plaignants HPDLT(%)	Plaignants
AMAY	0	0,00%	3	6,38%	3
ANS	3	17,65%	2	4,26%	5
AUBEL	0	0,00%	1	2,13%	1
AWANS	2	11,76%	4	8,51%	6
BASSENGE	0	0,00%	1	2,13%	1
BLÉGNY	0	0,00%	1	2,13%	1
DALHEM	0	0,00%	1	2,13%	1
DONCEEL	0	0,00%	2	4,26%	2
ENGIS	1	5,88%	0	0,00%	1
FAIMES	1	5,88%	1	2,13%	2
FEXHE-LE-HAUT-CLOCHER	0	0,00%	1	2,13%	1
FLÉMALLE	4	23,53%	1	2,13%	5
GEER	0	0,00%	1	2,13%	1
GESVES	0	0,00%	1	2,13%	1
GRÂCE-HOLLOGNE	2	11,76%	0	0,00%	2
HAMMOIR	0	0,00%	1	2,13%	1
HANNUT	0	0,00%	1	2,13%	1
HEERS	0	0,00%	1	2,13%	1
HERSTAL	1	5,88%	0	0,00%	1
HUY	0	0,00%	1	2,13%	1
JUPRELLE	0	0,00%	1	2,13%	1
LIÈGE	0	0,00%	9	19,15%	9
NEUPRÉ	0	0,00%	1	2,13%	1
OUPEYE	0	0,00%	2	4,26%	2
SAINT-GEORGES-SUR-MEUSE	2	11,76%	0	0,00%	2
Saint-Nicolas	0	0,00%	1	2,13%	1
SERAING	0	0,00%	1	2,13%	1
SPRIMONT	0	0,00%	1	2,13%	1
THEUX	0	0,00%	1	2,13%	1
TINLOT	0	0,00%	1	2,13%	1
VILLERS-LE-BOUILLET	1	5,88%	0	0,00%	1
WANZE	0	0,00%	2	4,26%	2
WAREMME	0	0,00%	3	6,38%	3
Total	17	100,00%	47	100,00%	64



Campagne de mesures sonores

Etat d'avancement



Rappel Principe d'égalité

Pour les propriétaires avant le 14 juillet 2004 pour ceux qui ne changent pas de zone dans le PDLT ; avant le 18 juin 2022 pour ceux qui changent de zone dans le PDLT ou l'intègrent nouvellement

- Campagnes de mesures sonores **autour des zones du PEB** pour détecter des quartiers soumis à des niveaux sonores proches d'une zone de bruit plus élevée (mesure individuelle gratuite)
 - Cette campagne de 179 points se termine et est en cours d'analyse des résultats; seront présentés en détail lors d'un prochain comité.
- Si la mesure individuelle démontre que l'habitation est soumise à des niveaux sonores équivalents à une zone supérieure du PEB, le riverain se verra proposer les mesures d'accompagnement qui correspondent à cette zone



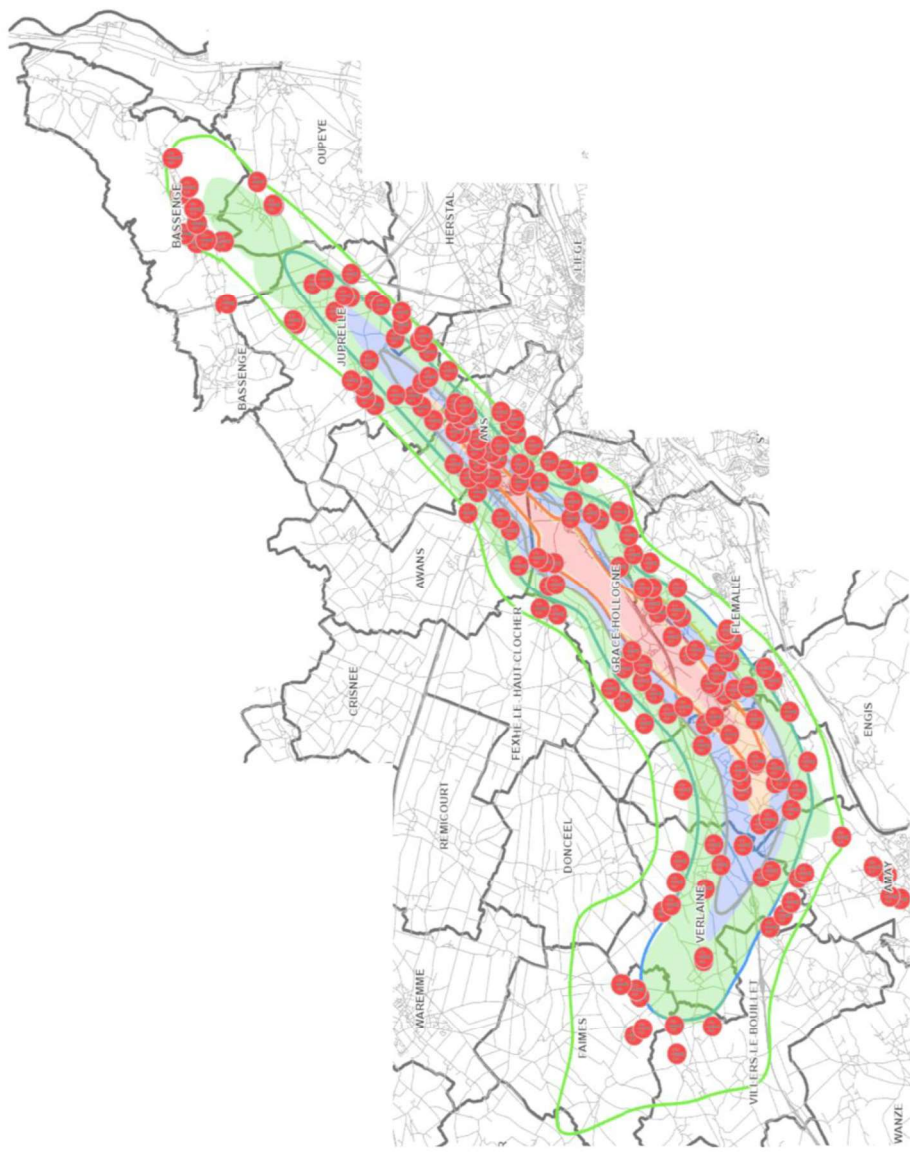


Autour des zones du PEB de LIEGE

179 mesures
en cours
d'analyse
des résultats



Principe d'égalité





Enquête de satisfaction auprès des riverains des aéroports wallons



Une enquête de satisfaction est menée chaque année auprès des riverains des aéroports de Charleroi et de Liège.

125 riverains (dont sur 96 Liège) ont été questionnés par la société Perfecteam. Les résultats sont les suivants :

- 90,5% des riverains ayant eu recours aux mesures d'accompagnement (insonorisation, prime forfaitaire ou acquisition)(109 dont 82 sur Liège) se disent satisfaits à très satisfaits des services de la SOWAER;
- 75% des riverains ayant eu recours aux services en charge de l'information (16 dont 14 sur Liège)sont satisfaits à très satisfaits des services de la SOWAER.